

*Konjunkturstatistik, löner för statlig sektor,
juli 2010*

Salaries in The Governmental Sector, July 2010

I korta drag

Löneökningen för statlig sektor var 2,3 procent. Den preliminära genomsnittliga månadslönen för hel- och deltidsanställda inom statlig sektor var 31 030 kronor under juli 2010. Detta är en ökning med 2,3 procent sedan juli 2009.

Inom civilförvaltningen ökade lönerna med 1,9 procent och för försvaret ökade lönerna med 5,1 procent.

För kvinnor inom statlig sektor ökade lönerna med 2,6 procent medan männens löner ökade med 2,1 procent.

Förändringstalen är baserade på skillnader mellan de definitiva lönerna 2009 och de preliminära lönerna 2010.

Antal sysselsatta ökade med 1,3 procent

Antalet sysselsatta inom den statliga sektorn var 224 370 under juli 2010. Detta är jämfört med juli 2009 en ökning med 2 790 personer eller 1,3 procent. De sysselsatta var fördelade på 114 970 kvinnor och 109 400 män.

Inom civilförvaltningen var antalet sysselsatta 202 860 under juli 2010. Detta är jämfört med juli 2009 en ökning med 3 460 personer.

Inom försvaret minskade antalet anställda med 710 personer till 20 010 under samma period.

Medlingsinstitutet
National Mediation Office



Bo Enegren, tfn 08-545 292 40,
bo.enegren@mi.se
www.mi.se

Ann-Katrin Larsson, SCB, tfn 019-17 68 80
anki.larsson@scb.se
www.scb.se

Statistiken har producerats av SCB på uppdrag av Medlingsinstitutet (MI), som ansvarar för officiell statistik inom området.

ISSN 1654-2711 Serie AM – Arbetsmarknad. Utgivet den 30 september 2010.
URN:NBN:SE:SCB-2010-AM17SM1009_pdf
Tidigare publicering: Se avsnittet Fakta om statistiken.
Utgivare av Statistiska meddelanden är Stefan Lundgren, SCB.

Innehåll

Statistiken med kommentarer	3
Löner	3
Genomsnittlig månadslön och procentuell förändring fördelad efter heltid/deltid	3
Genomsnittlig månadslön och procentuell förändring fördelad efter myndighetsgrupper	3
Sysselsättning	4
Antal sysselsatta och procentuell förändring	4
Tabeller	5
1. Statlig sektor – genomsnittlig månadslön, fördelad efter myndighet, juli 2010	5
2. Statlig sektor – genomsnittlig månadslön, inklusive retroaktiv lön, fördelad efter myndighet, juli 2009	6
3. Statlig sektor – genomsnittlig månadslön fördelad efter näringsgren, juli 2010	7
4. Statlig sektor – genomsnittlig månadslön, utveckling fr.o.m. juli 2008 t.o.m. juli 2010	8
5. Statlig sektor – antal sysselsatta fördelade efter myndighet, juli 2010	9
6. Statlig sektor – antal sysselsatta fördelade efter län, juli 2010	10
Fakta om statistiken	12
Inledning	12
Detta omfattar statistiken	12
Objekt och population	12
Statistiska mått	12
Variabler	13
Redovisningsgrupper	13
Så görs statistiken	13
Statistikens tillförlitlighet	13
Bortfall	13
Täckning	14
Bra att veta	14
Spridningsformer	14
Jämförbarhet över tiden	14
Primärmaterial	14
Annan statistik	14
In English	15
Summary	15
List of tables	15
List of terms	16

Statistiken med kommentarer

Löner

Löneutvecklingen mellan juli 2009 och juli 2010 var för hel- och deltidstjänstgörande 2,3 procent. Kvinnornas löner ökade med 2,6 procent och mäns löner ökade med 2,1 procent. Den genomsnittliga månadslönen för deltidstjänstgörande i tabellen nedan är uppräknad till heltidslön.

Genomsnittlig månadslön och procentuell förändring fördelad efter heltid/deltid

	Genomsnittlig månadslön		
	Juli 2009	Juli 2010	Procent
Heltidstjänstgörande			
Kvinnor	28 830	29 550	+ 2,5
Män	32 140	32 800	+ 2,1
Totalt	30 540	31 200	+ 2,2
Deltidstjänstgörande			
Kvinnor	26 930	27 870	+ 3,5
Män	32 190	33 110	+ 2,8
Totalt	28 650	29 570	+ 3,2
Hel- och deltidstjänstgörande			
Kvinnor	28 570	29 310	+ 2,6
Män	32 140	32 820	+ 2,1
Totalt	30 340	31 030	+ 2,3

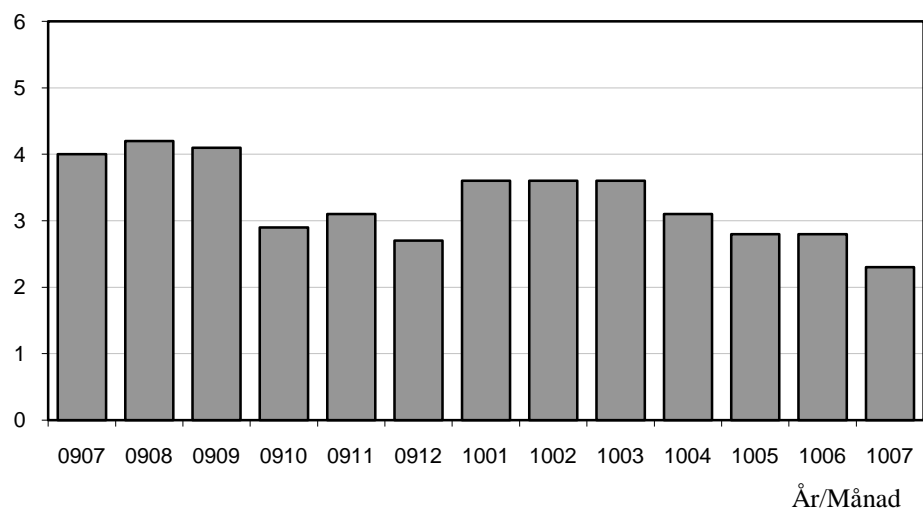
För civilförvaltningen ökade lönerna med 1,9 procent mellan juli 2009 och juli 2010. Försvarets löner ökade med 5,1 procent och löneökningen för den totala statliga sektorn var 2,3 procent för samma period.

Genomsnittlig månadslön och procentuell förändring fördelad efter myndighetsgrupper

	Genomsnittlig månadslön		
	Juli 2009	Juli 2010	Procent
Civilförvaltningen			
Kvinnor	28 550	29 260	+ 2,5
Män	32 240	32 750	+ 1,6
Totalt	30 270	30 860	+ 1,9
Försvaret			
Kvinnor	28 350	29 810	+ 5,2
Män	31 460	33 050	+ 5,1
Totalt	30 800	32 370	+ 5,1
Totalt			
Kvinnor	28 570	29 310	+ 2,6
Män	32 140	32 820	+ 2,1
Totalt	30 340	31 030	+ 2,3

Löneutveckling inom statlig sektor

Procent



Diagrammet ovan som visar löneutvecklingen inom den statliga sektorn baseras på preliminära löneuppgifter plus retroaktiv lön jämfört mot definitiva löneuppgifter 12 månader tidigare.

Sysselsättning

Antalet sysselsatta i den statliga sektorn ökade med 2 790 personer mellan juli 2009 och juli 2010. Civilförvaltningen ökade med 3 460 personer medan försvaret minskade med 710 personer för samma period.

Antal sysselsatta och procentuell förändring

	Antal sysselsatta		Procent
	Juli 2009	Juli 2010	
Civilförvaltningen	199 400	202 860	+ 1,7
Omräknat till heltidspersoner	179 280	181 270	+ 1,1
Försvaret	20 720	20 010	- 3,4
Omräknat till heltidspersoner	19 820	19 330	- 2,5
Totalt	221 580	224 370	+ 1,3
Omräknat till heltidspersoner	200 420	201 950	+ 0,8

Tabeller

1. Statlig sektor – genomsnittlig månadslön, fördelad efter myndighet, juli 2010

1. Governmental sector – average monthly salary, by authority, July 2010

Myndighet	Genomsnittlig månadslön, kronor							Förändring från föregående år	
	Heltidstjänstgörande			Deltids-tjänst-görande Totalt	Hel- och deltidstjänstgörande			Kronor	Procent
	Kvinnor	Män	Totalt		Kvinnor	Män	Totalt		
TOTALT	29 549	32 803	31 202	29 574	29 314	32 824	31 030	686	2,3
HELSTATLIG VERKSAMHET	29 543	32 804	31 201	29 583	29 312	32 826	31 030	684	2,3
CIVILFÖRVALTNINGEN	29 492	32 712	31 023	29 544	29 258	32 753	30 855	588	1,9
Polisväsendet	27 115	30 349	29 166	28 242	27 046	30 377	29 104	125	0,4
Domstolsväsendet	30 207	39 296	32 961	27 620	29 821	39 089	32 476	-459	-1,4
Kriminalvården	24 967	25 250	25 126	27 192	25 032	25 389	25 228	922	3,8
Migrationsverket	27 999	29 864	28 722	27 987	27 954	29 858	28 672	494	1,8
Försäkringskassan	26 384	29 906	27 278	27 409	26 288	30 538	27 292	1 109	4,2
Skatteverket	28 894	33 160	30 523	28 215	28 502	33 236	30 174	975	3,3
Länsstyrelserna	28 854	31 116	29 824	28 161	28 643	30 941	29 591	1 138	4,0 ¹
Kronofogdemyndigheten	26 901	29 651	27 902	26 912	26 810	29 709	27 822	1 092	4,1
Tullverket	29 621	30 279	29 992	27 978	29 340	30 210	29 810	232	0,8
Universitet och högskolor	30 720	35 047	32 861	30 825	30 368	34 900	32 523	332	1,0
Lantbruksuniversitetet	28 850	32 583	30 654	29 786	28 698	32 678	30 542	1 043	3,5
Skogsstyrelsen	28 866	29 560	29 348	26 808	28 572	29 503	29 212	749	2,6
Trafikverket ²	32 706	35 925	34 829	33 349	32 511	35 939	34 722	–	–
Arbetsförmedlingen	28 205	29 436	28 672	27 533	28 095	29 422	28 572	536	1,9 ¹
Övriga myndigheter	32 297	35 737	33 779	29 916	31 798	35 506	33 352	838	2,6
FÖRSVARET	29 886	33 101	32 436	30 395	29 812	33 051	32 367	1 571	5,1
ÖVR STATLIGT LÖNE- REGLERAD VERKSAMHET	32 506	31 982	32 285	26 885	30 626	31 864	31 122	1 819	6,2

Förändringssiffrorna är baserade på skillnader mellan de definitiva lönerna 2009 och de preliminära lönerna 2010.

1) Förändringssiffran är påverkad av strukturella förändringar.

2) I april 2010 bildades Trafikverket som ersatte Banverket och Vägverket.

2. Statlig sektor – genomsnittlig månadslön, inklusive retroaktiv lön, fördelad efter myndighet, juli 2009

2. Governmental sector – average monthly salary, including retroactive salary, by authority, July 2009

Myndighet	Genomsnittlig månadslön, kronor							Förändring från föregående år	
	Heltidstjänstgörande			Deltids-tjänst-görande Totalt	Hel- och deltidstjänstgörande			Kronor	Procent
	Kvinnor	Män	Totalt		Kvinnor	Män	Totalt		
TOTALT	28 830	32 137	30 539	28 646	28 567	32 140	30 344	1 160	4,0
HELSTATLIG VERKSAMHET	28 828	32 139	30 540	28 653	28 567	32 143	30 346	1 160	4,0
CIVILFÖRVALTNINGEN	28 815	32 246	30 476	28 604	28 546	32 244	30 267	1 236	4,3
Polisväsendet	26 912	30 309	29 085	27 609	26 800	30 296	28 979	903	3,2
Domstolsväsendet	30 342	40 069	33 179	26 698	30 107	39 918	32 935	1 305	4,1
Kriminalvården	24 042	24 312	24 195	26 162	24 116	24 461	24 306	689	2,9
Migrationsverket	27 524	29 335	28 224	27 625	27 437	29 418	28 178	2 181	8,4
Försäkringskassan	25 256	28 970	26 175	26 245	25 173	29 565	26 183	889	3,5
Skatteverket	27 908	32 263	29 596	26 895	27 492	32 282	29 199	1 345	4,8
Länsstyrelserna	27 515	30 219	28 614	27 335	27 405	30 085	28 453	1 227	4,5
Kronofogdemyndigheten	25 621	28 988	26 806	25 970	25 525	29 074	26 730	1 171	4,6
Tullverket	29 364	30 051	29 753	27 702	29 074	30 005	29 578	130	0,4
Universitet och högskolor	30 361	34 927	32 608	30 030	29 932	34 706	32 191	1 517	4,9
Lantbruksuniversitetet	27 783	31 670	29 677	28 428	27 610	31 626	29 499	704	2,4
Skogsstyrelsen	28 087	28 771	28 572	22 259	27 903	28 697	28 463	1 105	4,0
Banverket	31 411	32 600	32 362	31 404	31 220	32 623	32 327	1 872	6,1
Vägverket	32 469	36 497	35 054	31 469	31 814	36 283	34 629	4 062	13,3
Arbetsförmedlingen	27 745	28 873	28 198	26 663	27 555	28 830	28 036	306	1,1
Övriga myndigheter	31 405	34 920	32 949	28 996	30 914	34 658	32 514	1 399	4,5
FÖRSVARET	28 426	31 447	30 823	29 925	28 351	31 458	30 796	470	1,5
ÖVR STATLIGT LÖNE- REGLERAD VERKSAMHET	29 590	30 477	29 954	26 381	28 558	30 467	29 303	1 057	3,7

Förändringssiffrorna är baserade på skillnader mellan de definitiva lönerna 2008 och de definitiva lönerna 2009.

3. Statlig sektor – genomsnittlig månadslön fördelad efter näringsgren, juli 2010**3. Governmental sector – average monthly salary by industry sector, July 2010**

Näringsgren/SNI 2007	Genomsnittlig månadslön, kronor							Förändring från föregående år	
	Heltidstjänstgörande			Deltids-tjänstgörande Totalt	Hel- och deltidstjänstgörande			Kronor	Procent
	Kvinnor	Män	Totalt		Kvinnor	Män	Totalt		
Totalt	29 549	32 803	31 202	29 574	29 314	32 824	31 030	686	2,3
K Finans- och försäkringsverksamhet	27 743	29 972	28 600	27 141	27 610	30 008	28 479	914	3,3
L Fastighetsverksamhet	32 691	31 998	32 186	31 505	32 471	32 005	32 141	513	1,6
M Juridik, ekonomi, vetenskap och teknik	27 515	35 607	31 696	30 242	27 488	35 562	31 541	889	2,9 ¹
N Arbetsförmedling m.m.	28 205	29 436	28 672	27 533	28 095	29 422	28 572	536	1,9 ¹
O Offentlig förvaltning och försvar;									
obl. socialförsäkring	29 427	32 448	31 015	29 102	29 200	32 480	30 863	902	3,0
84.1 Offentlig förvaltning	31 491	34 953	33 066	29 969	31 085	34 902	32 754	1 038	3,3
84.2 Offentliga tjänster	28 230	31 231	30 122	28 575	28 119	31 227	30 034	658	2,2
84.3 Obligatorisk socialförsäkring	26 391	30 160	27 357	27 237	26 284	30 732	27 344	1 161	4,4
P Utbildning	30 542	34 844	32 644	30 660	30 199	34 715	32 318	403	1,3
85.2 Grundskoleutbildning	28 660	29 880	28 987	25 511	28 043	29 382	28 372	919	3,3
85.4 Eftergymnasial utbildning	30 600	34 901	32 722	30 780	30 265	34 775	32 403	385	1,2
Q Vård och omsorg	27 514	27 308	27 408	28 041	27 255	27 833	27 548	1 073	4,1
R Kultur, nöje och fritid	28 993	29 750	29 353	26 113	28 347	29 461	28 852	878	3,1 ¹

Förändringssiffrorna är baserade på skillnader mellan de definitiva lönerna 2009 och de preliminära lönerna 2010.

1) Förändringssiffran är påverkad av strukturella förändringar eller näringsgrensförändringar.

4. Statlig sektor – genomsnittlig månadslön, utveckling fr.o.m. juli 2008 t.o.m. juli 2010

4. Governmental sector – average monthly salary, from July 2008 to July 2010

Mätmånad	Genomsnittlig månadslön, kronor			Förändring från föregående år, procent		
	preliminär	preliminär+retro	definitiv	preliminär	preliminär+retro	definitiv
				mot preliminär	mot definitiv	mot definitiv
jul-08	28 920	–	29 180	3,8	–	4,3
aug-08	28 790	–	29 050	3,8	–	4,3
sep-08	29 030	–	29 260	4,0	–	4,5
okt-08	29 230	–	29 820	4,2	–	4,8
nov-08	29 400	–	29 880	4,6	–	4,8
dec-08	29 640	–	29 960	5,1	–	4,8
jan-09	29 810	–	30 270	5,7	–	4,3
feb-09	29 850	–	30 260	5,9	–	4,4
mar-09	29 840	–	30 200	5,7	–	4,2
apr-09	30 010	–	30 390	5,1	–	3,9
maj-09	30 240	–	30 500	5,7	–	4,7
jun-09	30 330	–	30 450	4,9	–	4,3
jul-09	30 210	–	30 340	4,5	–	4,0
aug-09	30 130	30 260	–	4,7	4,2	–
sep-09	30 320	30 450	–	4,5	4,1	–
okt-09	30 450	30 690	–	4,2	2,9	–
nov-09	30 640	30 810	–	4,2	3,1	–
dec-09	30 660	30 760	–	3,4	2,7	–
jan-10	30 950	31 370	–	3,8	3,6	–
feb-10	30 960	31 340	–	3,7	3,6	–
mar-10	30 970	31 300	–	3,8	3,6	–
apr-10	31 050	31 320	–	3,5	3,1	–
maj-10	31 270	31 370	–	3,4	2,8	–
jun-10	31 260	31 290	–	3,1	2,8	–
jul-10	31 030	31 030	–	2,7	2,3	–

5. Statlig sektor – antal sysselsatta fördelade efter myndighet, juli 2010

5. Governmental sector – number of employees by authority, July 2010

Myndighet	Antal					Förändring från föregående år	Heltidspersoner	
	Samtliga	Heltids-tjänstgörande		Deltids-tjänstgörande			Antal	Därav kvinnor, procent
		Kvinnor	Män	Kvinnor	Män			
TOTALT	224 366	88 210	91 677	26 759	17 720	2 785	201 947	50,9
HELSTATLIG VERKSAMHET	223 919	88 050	91 563	26 650	17 656	2 769	201 595	50,9
CIVILFÖRVALTNINGEN	202 858	83 662	76 377	26 170	16 649	3 457	181 274	54,0
Justitiedepartementet	51 503	20 205	25 042	3 670	2 586	1 434	48 625	46,2
Polisväsendet	28 223	9 029	15 733	1 807	1 654	1 417	26 564	38,1
Domstolsväsendet	6 086	3 622	1 643	650	171	-97	5 824	70,2
Kriminalvården	10 999	4 332	5 539	657	471	-63	10 412	45,0
Migrationsverket	3 052	1 676	1 065	229	82	77	2 942	62,2
Utrikesdepartementet	2 730	1 427	922	311	70	-69	2 498	61,8
Försvarsdepartementet	174	84	80	4	6	-6	169	50,9
Socialdepartementet	19 869	10 865	4 846	2 829	1 329	59	18 106	69,9
Försäkringskassan	12 167	7 677	2 610	1 633	247	-972	11 572	76,3
Finansdepartementet	24 678	11 547	8 868	3 120	1 143	-1 339	23 392	58,9
Skatteverket	10 148	5 044	3 134	1 583	387	-238	9 643	64,5
Länsstyrelserna	5 243	2 415	1 824	667	337	-856	4 931	58,6
Kronofogdemyndigheten	2 136	1 213	697	181	45	-93	2 079	64,9
Tullverket	2 035	777	1 004	172	82	-36	1 959	46,0
Utbildningsdepartementet	64 305	22 117	20 855	12 102	9 231	4 504	51 635	53,2
Universitet och högskolor	60 050	19 832	19 665	11 530	9 023	4 382	47 733	52,0
Jordbruksdepartementet	7 810	3 313	2 925	998	574	18	7 016	54,7
Lantbruksuniversitetet	3 702	1 385	1 316	605	396	-20	3 121	53,1
Skogsstyrelsen	894	244	565	41	44	-34	857	30,9
Miljödepartementet	4 665	1 869	1 866	525	405	42	4 272	51,8
Näringsdepartementet	11 294	4 152	5 708	757	677	-3 087	10 746	43,4
Trafikverket ¹	6 539	1 941	3 816	361	421	-	6 243	35,0
Integrations- och jämställdhetsdepartementet	496	296	149	32	19	8	472	66,7
Kulturdepartementet	3 055	1 197	992	569	297	-61	2 573	56,6
Arbetsmarknadsdepartementet	12 279	6 590	4 124	1 253	312	1 954	11 771	63,3
Arbetsförmedlingen	11 347	6 148	3 769	1 180	250	1 923	10 889	64,0
FÖRSVARET	20 014	3 862	14 782	410	960	-708	19 327	21,2
RIKSDAGENS VERK	1 047	526	404	70	47	20	994	57,1
ÖVR STATLIGT LÖNEREGLERAD VERKSAMHET	447	160	114	109	64	16	352	60,2

1) I april 2010 bildades Trafikverket som ersatte Banverket och Vägverket.

6. Statlig sektor – antal sysselsatta fördelade efter län, juli 2010

6. Governmental sector – number of employees by county, July 2010

Län	Antal					Förändring från föregående år	Heltidspersoner	
	Samtliga	Heltids- tjänstgörande		Deltids- tjänstgörande			Antal	Därav kvinnor, procent
		Kvinnor	Män	Kvinnor	Män			
TOTALT	224 366	88 210	91 677	26 759	17 720	2 785	201 947	50,9
Stockholm	65 888	27 570	26 010	7 434	4 874	1 516	59 495	52,8
Uppsala	15 117	5 367	5 863	2 218	1 669	286	12 989	49,9
Södermanland	4 125	1 764	1 706	405	250	-104	3 845	52,5
Östergötland	12 030	4 429	5 033	1 548	1 020	860	10 766	49,4
Jönköping	5 467	2 269	2 248	628	322	-236	5 103	52,6
Kronoberg	3 121	1 127	1 124	518	352	102	2 669	52,4
Kalmar	3 186	1 336	1 371	321	158	-61	2 991	51,5
Gotland	1 620	746	661	126	87	35	1 536	53,8
Blekinge	5 477	1 471	3 341	309	356	-10	5 099	32,3
Skåne	24 371	8 736	9 308	3 822	2 505	770	21 035	50,9
Halland	3 785	1 248	1 804	501	232	-113	3 492	45,1
Västra Götaland	28 797	11 051	11 861	3 620	2 265	216	25 967	50,5
Värmland	4 571	1 869	1 807	530	365	-55	4 143	52,4
Örebro	6 864	2 973	2 626	808	457	112	6 235	54,7
Västmanland	3 782	1 604	1 513	396	269	-18	3 465	53,2
Dalarna	4 921	1 960	2 015	572	374	-103	4 503	51,2
Gävleborg	4 883	2 169	1 958	472	284	-110	4 572	54,1
Västernorrland	6 463	2 972	2 571	608	312	-139	6 070	55,4
Jämtland	3 073	1 455	1 158	278	182	-161	2 862	56,7
Västerbotten	8 326	3 113	3 197	1 156	860	59	7 152	50,7
Norrbottn	8 499	2 981	4 502	489	527	-61	7 960	40,8

7. Statlig sektor – antal sysselsatta fördelade efter näringsgren, juli 2010**7. Governmental sector – number of employees by industry sector, July 2010**

Näringsgren/SNI 2007	Antal					Förändring från föregående år ¹	Heltidspersoner	
	Samtliga	Heltids-tjänstgörande		Deltids-tjänstgörande			Antal	Därav kvinnor, procent
		Kvinnor	Män	Kvinnor	Män			
TOTALT	224 366	88 210	91 677	26 759	17 720	2 785	201 947	50,9
K Finans- och försäkringsverksamhet	1 016	558	346	96	16	31	986	63,9
L Fastighetsverksamhet	1 181	269	715	91	106	2	1 067	29,3
M Juridik, ekonomi, vetenskap och teknik	3 926	1 539	1 683	372	332	-462	3 619	49,1
N Arbetsförmedling m.m.	11 347	6 148	3 769	1 180	250	1 923	10 889	64,0
O Offentlig förvaltning och försvar;								
obl. socialförsäkring	134 168	55 258	61 464	11 170	6 276	4 175	127 135	49,2
84.1 Offentlig förvaltning	54 549	25 021	21 041	5 718	2 769	3 287	51 385	56,0
84.2 Offentliga tjänster	66 471	21 955	37 569	3 699	3 248	879	63 231	38,3
84.3 Obligatorisk socialförsäkring	13 148	8 282	2 854	1 753	259	9	12 519	76,1
P Utbildning	64 916	21 882	21 168	12 392	9 474	4 364	51 905	52,6
85.2 Grundskoleutbildning	1 177	650	240	243	44	-2	1 081	75,3
85.4 Eftergymnasial utbildning	63 739	21 232	20 928	12 149	9 430	4 366	50 824	52,2
Q Vård och omsorg	4 907	1 485	1 564	897	961	-143	3 926	49,3
R Kultur, nöje och fritid	2 835	1 040	942	553	300	-543	2 356	54,5

1) Näringsgrensändringar kan påverka siffrorna.

Fakta om statistiken

Inledning

Detta Statistiska meddelande (SM) ingår i den löpande konjunkturlöne-statistiken och avser löner och sysselsättning inom statlig sektor. Statistiken har producerats av Statistiska centralbyrån (SCB), på uppdrag av Medlingsinstitutet (MI), som från och med 2001 ansvarar för officiell statistik inom området. Syftet med undersökningen är att månatligen belysa löner och sysselsättning inom statlig sektor i termer av nivå och utveckling. SCB har sedan 1976 utfört en undersökning i varje kvartals mittmånad av sysselsättningen inom den statliga sektorn. Efter ett betänkande från 1987 års lönekommitté har SCB fått regeringens uppdrag att tillsammans med Konjunkturinstitutet (KI) utforma en kortperiodisk lönestatistik. Från och med februari 1991 utökades därför undersökningen till att även omfatta de anställdas löner. Det främsta syftet med den utökade undersökningen är att ge underlag för konjunkturbedömningar och för analys av kostnadsutvecklingen inom den statliga sektorn. Undersökningen är en totalundersökning och är från och med januari 2000 månatlig. Detta SM innehåller uppgifter för juli 2010.

Detta omfattar statistiken

Objekt och population

Populationen består av sysselsatta inom statlig förvaltning, sysselsatta vid institutioner hänförliga till statlig sektor samt sysselsatta vid socialförsäkringsfonder. Undersökningspopulationen delas upp i sysselsättnings- respektive lönepopulation. I sysselsättningspopulationen ingår alla som var anställda med lön under mätmånaden. Undantagna är tjänstlediga som inte fick utbetald lön under mätmånaden och anställda i utlandet. I lönepopulationen ingår alla, förutom de undantagna i sysselsättningspopulationen, som var anställda med lön under mätmånaden och som då fyllt 18 men inte 65 år.

Statistiska mått

Statistiken i undersökningen redovisas i form av genomsnittliga månadslöner samt antalet sysselsatta. I månadslönen ingår grundlön, fasta- samt rörliga lönetillägg. I tabeller och tablåer redovisas genomsnittlig månadslön för heltidstjänstgörande, deltidstjänstgörande samt hel- och deltidstjänstgörande. Den genomsnittliga månadslönen beräknas som summan av de anställdas månadslön dividerat med summan av deras tjänstgöringsomfattning. Den beräknade genomsnittliga månadslönen är alltså ett mått på den genomsnittliga ersättningen för en arbetsinsats motsvarande heltid under en månad. För både genomsnittlig månadslön och antal sysselsatta redovisas förändringen från motsvarande månad föregående år. Förändringssiffrorna är baserade på oavrundade uppgifter.

Efter tolv månader fastställs den slutliga genomsnittliga månadslönen. Det innebär att hänsyn tas till retroaktiva löneutbetalningar. De preliminära månadslönerna korrigeras med de retroaktiva lönebeloppen och de definitiva månadslönerna beräknas.

Variabler

Genomsnittlig månadslön

Med månadslön avses ersättning för månad innan avdrag gjorts, där grundlön, fasta samt rörliga lönetillägg ingår. Övertidstillägg, traktamentsersättningar samt jour- och beredskapstillägg ingår inte i den genomsnittliga månadslönen.

Antal sysselsatta

Som sysselsatt räknas den som fått lön utbetald under mät månaden oberoende av tjänstgöringens omfattning eller anställningstidens längd och där lönen inte består av enbart tillägg eller retroaktiv lön.

Heltid/deltid

Som heltidstjänstgörande betraktas den som har en tjänstgöringsomfattning på 100 procent och som deltidstjänstgörande räknas den som har en tjänstgöringsomfattning på mindre än 100 procent.

Antal heltidspersoner

Antal heltidspersoner i en redovisningsgrupp beräknas som summan av tjänstgöringens omfattning dividerat med 100 för de anställningar som tillhör redovisningsgruppen i undersökningsmaterialet.

Kön

Kvinna eller man.

Myndighet

Myndigheterna redovisas enligt SCB:s myndighetsregister.

Län

Med län avses i normalfallet individens tjänsteställe. Länsindelningen följer den regionala indelningen för år 2010.

Näringsgren

Näringsgren redovisas enligt Standard för svensk näringsgrensindelning 2007, SNI 2007. Denna standard har som bas EU:s reviderade näringsgrensstandard, NACE Rev.2 (NACE = Nomenclature Générale des Activités Economiques dans les Communautés Européennes).

Redovisningsgrupper

I SM-statistiken sker indelning på myndigheter, län, näringsgren (SNI 2007), kön och hel- respektive deltidstjänstgörande. Specialbearbetning kan göras på en finare redovisningsnivå eftersom materialet är totalräknat.

Så görs statistiken

Uppgifterna samlas in från olika administrativa datalönesystem. Det insamlade materialet genomgår en manuell och maskinell redigering i syfte att kontrollera uppgifternas rimlighet. För respektive myndighet jämförs uppgifterna mot de inkomna uppgifterna föregående månad. Vid tveksamheter tas kontakt med myndigheten för att få en bekräftelse på att uppgifterna är korrekta eller för att justera eventuella felaktigheter.

Statistikens tillförlitlighet

Bortfall

Bortfall utgörs av icke inrapporterade anställda. Utöver dessa finns det några myndigheter och främst stiftelser eller institutioner som inte har lönesystem som klarar av att leverera de efterfrågade statistikuppgifterna. Dessa uppskattas bestå av cirka 3 400 personer, vilket motsvarar cirka 1,5 procent.

Täckning

Vid uppdelning mellan olika sektorer uppstår ibland tveksamheter om vilken sektor en enhet ska tillhöra. Vissa mindre enheter kan då ”ramla mellan stolarna”.

Bra att veta

Spridningsformer

Undersökningen presenteras huvudsakligen i detta Statistiska meddelande samt i de statistiska databaserna <http://www.ssd.scb.se/databaser/makro/start.asp>

Jämförbarhet över tiden

Näringsgrenen för en myndighet hämtas från SCB:s företagsregister som uppdateras kontinuerligt. Från maj 2010 har följande ändringar skett: Pensionsmyndigheten har ändrats från Finans- och försäkringsverksamhet (K) till Obligatorisk socialförsäkring (84.3), Fiskeriverket har ändrats från Vetenskaplig forskning och utveckling (del av M) till Offentlig förvaltning (84.1), Riksantikvarieämbetet har ändrats från Biblioteks-, arkiv- och museiverksamhet (del av R) till Offentlig förvaltning (84.1).

I april 2010 bildades Trafikverket som ersatte Banverket och Vägverket.

Pensionsmyndigheten, som bildades i januari 2010, är en sammanslagning av Premiepensionsmyndigheten (PPM) och delar av Försäkringskassan. Drygt 700 av Försäkringskassans anställda berördes av omflyttningen.

PPM var fram till 2007 klassificerad som statlig myndighet. Mellan åren 2007 och 2010 klassificerades PPM som tillhörande privat sektor och ingick under den tiden i den privata sektorns lönestatistik.

Linnéuniversitetet bildas i januari 2010. Det är en sammanslagning av Högskolan i Kalmar och Växjö Universitet.

Från och med 1 januari 2010 övergick Banverkets produktionsdel till det statliga bolaget Infranord AB. Drygt 3 000 anställda berördes av omflyttningen. Näringsgrenen på kvarvarande Banverket ändrades då från F (Byggverksamhet) till H (Transport och magasinering).

Från och med 1 januari 2009 bolagiserades delar av Vägverket och Banverket. Cirka 4 000 anställda övergick därmed till privat sektor.

Primärmaterial

Uppgifterna är sekretesskyddade varför uppgifterna om enskilda individer inte lämnas ut till någon annan än individen själv. I undantagsfall efter särskild prövning kan forskare få tillgång till avidentifierat individmaterial för egna bearbetningar. Avidentifieringen görs då så att enskilda individer inte kan urskiljas.

Annan statistik

SCB producerar även motsvarande konjunkturstatistik för privat sektor samt för kommuner och landsting. Detta redovisas bland annat i Statistiska meddelanden för respektive undersökning. Löneuppgifter för den statliga sektorn redovisas också på årsbasis. Arbetskraftsundersökningarna (AKU) ger statistik över sysselsättningen för hela ekonomin. Det finns även en företagsbaserad kvartalsstatistik över sysselsättning för hela arbetsmarknaden (KS). Ovanstående undersökningar publiceras också i statistiska meddelanden serie AM.

På SCB:s webbplats www.scb.se finns för varje produkt en flik benämnd ”Om statistiken”. Där finns beskrivning och dokumentation av statistiken tillgänglig.

In English

Summary

The average monthly salary for salaried employees in the governmental sector was SEK 31 030 during July 2010. Since July 2009, the monthly salary has increased by an average of 2.3 percent. For women the salaries increased by an average of 2.6 percent and for men the salaries increased by an average of 2.1 percent.

During July 2010 a total of about 224 370 persons were employed in the governmental sector, 2 790 more than July 2009. About 114 970 of these employees were women and 109 400 were men.

Since 1976 Statistics Sweden (SCB) has collected data for the middle of the month of each quarter on employment in the governmental sector. The data are used mainly in producing various employment estimates and forecasts for use in the national budgets and long-range forecasts.

After a report from the Wages and Salaries Committee in 1987, Statistics Sweden and the National Institute of Economic Research received a government commission to develop short-term statistics on wages and salaries. In February 1991 the survey expanded to include also the wages and salaries paid to employees. The main aim of the expanded survey is to provide a basis for estimations of economic trends and for analyses of cost trends in the governmental sector. Since 2001, the survey is carried out by Statistics Sweden at the request of the National Mediation Office. Since January 2000 the survey has been conducted on a monthly basis.

The population consists of employees with state-regulated wages or salaries at all government authorities, government ministries, public utilities and national insurance offices. The target population is divided into employment population and salary population.

List of tables

1. Governmental sector – average monthly salary, by authority, July 2010	5
2. Governmental sector – average monthly salary, including retroactive salary, by authority, July 2009	6
3. Governmental sector – average monthly salary by industry sector, July 2010	7
4. Governmental sector – average monthly salary, from July 2008 to July 2010	8
5. Governmental sector – number of employees by authority, July 2010	9
6. Governmental sector – number of employees by county, July 2010	10
7. Governmental sector – number of employees by industry sector, July 2010	11

List of terms

antal	number
Arbetsmarknadsdepartementet	Ministry of Employment
civilförvaltningen	Civil service
deltidstjänstgörande	part-time employees
Finansdepartementet	Ministry of Finance
Försvarsdepartementet	Ministry of Defence
försvaret	Defence Organization
heltidstjänstgörande	full-time employees
Integrations- och jämställdhetsdepartementet	Ministry of Integration and Gender Equality
Jordbruksdepartementet	Ministry of Agriculture, Food and Fisheries
Justitiedepartementet	Ministry of Justice
Kulturdepartementet	Ministry of Culture
kvinnor	Female
län	County
Miljödepartementet	Ministry of the Environment
myndighet	Authority
månadslön	monthly salary
män	Male
Näringsdepartementet	Ministry of Enterprise, Energy and Communications
näringsgren	industry sector
heltidspersoner	full-time equivalents
Riksdagens verk	The Parliament Agencies
samtliga	total, all
Socialdepartementet	Ministry of Health and Social Affairs
statlig sektor	governmental sector
statlig verksamhet	government activity
summa	Sum
sysselsatta	Employees
Utbildningsdepartementet	Ministry of Education and Research
Utrikesdepartementet	Ministry for Foreign Affairs
totalt	total
övrig statligt lönereglerad verksamhet	state-subsidized activity